

Отсутствует оборудование для проведения коррекции психоэмоциональной сферы детей необходимо приобрести оборудование для сенсорной комнаты, инструментария для работы учителя-логопеда и психолога (интерактивные доски, компьютер).

Необходима замена кроватей в виду их изношенности в спальнях 6 групп.

Необходима закупка детских музыкальных инструментов.

Необходима замена малых форм на прогулочных площадках ввиду износа, а так же приобретения многофункциональных форм, для двигательной активности как одного из требований ФОГС ДО.

По проведению ремонтных работ: хотя косметический ремонт помещений осуществляется регулярно, финансовых средств недостаточно. Необходимо произвести косметический ремонт в прачечной, на складе пищеблока, медицинском кабинете.

Продолжить замену окон на пластиковые.

Требуется ремонт отмостки, чаши бассейна и душевой для девочек. Замена линолеума в помещениях учреждения. Замена линолеума в общем коридоре на плитку в соответствии с пожарными нормативами. Замена сгораемого покрытия эвакуационных путей на пожаробезопасный материал. Реконструкция вторых пожарных выходов из помещений 1 и 2 этажа, замена окон. Ремонт крылец в количестве 6 ед.

3.6. Организация воспитательно – образовательного процесса с обучающимися.

Воспитательно – образовательный процесс в детском саду осуществляется в соответствии с основной образовательной программой, разработанной рабочей группой учреждения, составленной на основе Основной общеобразовательной программе дошкольного образования «**ОТ РОЖДЕНИЯ ДО ШКОЛЫ**» /Под ред. Н.Е. Вераксы, Т.С. Комаровой М.А. Васильевой/

Содержание программы обеспечивает развитие личности, мотивации и способностей детей в различных видах деятельности и охватывает следующие структурные единицы, представляющие определенные направления развития и образования детей (образовательные области)

- социально – коммуникативное развитие;
- познавательное развитие; речевое развитие;
- художественно – эстетическое развитие;
- физическое развитие.

Воспитательно – образовательный процесс регулируется:

- Основной общеобразовательной программой МДОУ детский сад №1 «Росинка»
- Учебными планами:
 - для групп общеразвивающей направленности;
 - для групп компенсирующей направленности;
 - Календарным учебным графиком;
 - Сеткой непосредственно образовательной деятельности;
 - которые составлены в соответствии с реализуемыми программами и состоят из инвариантной части, вариативной части и дополнительного образования, в котором соблюдены требования к максимальной учебной нагрузке на детей и сеткой непосредственно образовательной деятельности в соответствии с СанПиН 2.4.1.3049 -13.
- Годовым планом работы учреждения;

При организации образовательного процесса учтены принципы интеграции образовательных областей в соответствии с возрастными возможностями и особенностями воспитанников.

В основу организации образовательного процесса определен комплексно-тематический принцип с ведущей игровой деятельностью, а решение программных задач осуществляется в разных формах совместной деятельности взрослых и детей, а также в самостоятельной деятельности детей.

Построение образовательного процесса основывается на адекватных возрасту формах работы с детьми. Выбор форм работы осуществляется педагогом самостоятельно и зависит от контингента воспитанников, оснащенности дошкольного учреждения, культурных и региональных особенностей, специфики дошкольного учреждения, от опыта и творческого подхода педагога.

3.7. Организация коррекционной работы. Условия обучения детей инвалидов и детей с ОВЗ.

В 2020 году учреждение посещали 3 ребенка инвалида, 1-у из которых не требовалось обучение по адаптированной образовательной программе. Один ребенок слабовидящий, 2 ребенка с интеллектуальными нарушениями и задержкой психического развития, с которыми велась работа по АОП и индивидуальным планам педагога-психолога и учителя-логопеда.

Присутствует доступная среда для маломобильных групп детей (лифт, пандус, туалетные для детей с нарушением ОДА).

Занятия с детьми проводятся в кабинетах психолога и логопеда.

Обучение детей с ОВЗ регулируется локальными актами учреждения:

- «О рабочей группе по разработке адаптированной основной образовательной программы дошкольного образования»,

- «Об адаптированной основной образовательной программе дошкольного образования для воспитанников с ОВЗ»,

Вывод: Работа с детьми, нуждающимися в реализации адаптированных программ, проводится в соответствии с законодательством РФ.

Однако отсутствует оборудование для работы: нет шумовых и музыкальных игрушек и игр для слабослышащих и позднооглохших детей.

Отсутствует оборудование для слабовидящих детей,;

Нет оборудования для работы с детьми с ДЦП (спецкресла и другое дорогостоящее оборудование).

3.7.1. Характеристика системы психолого – медико – педагогического сопровождения.

Система психолого – медико- педагогического сопровождения представляет из себя взаимодействие служб помощи детям и включает в себя специалистов детского сада объединенных специальной структурой ПМПк (психолого – медико- педагогический консилиум).

Регулирующие деятельность ПМПк документы:

- «Об организации психолого-медико-педагогического сопровождения воспитанников с ограниченными возможностями здоровья детей инвалидов».

Председателем ПМПк является заместитель заведующего по ВМР, среди членов - педагоги с опытом педагогической работы (инструкторы по физической культуре, воспитателей, педагога-психолога и учителей-логопедов) Основная цель деятельности специалистов – это по возможности полное устранение дефекта и качественная подготовка ребенка к успешному обучению в общеобразовательной школе

Ежегодно на консилиуме рассматриваются дети имеющие низкий и ниже среднего уровень развития, педагогической запущенности, имеющими низкий уровень психологического развития а так же обучающиеся с речевыми нарушениями.

В учреждении имеется возможность оказания специализированной помощи детям с ограниченными возможностями здоровья. Работа ведется квалифицированными специалистами педагогом-психологом и учителем – логопедом прошедшими курсы повышения квалификации по проблемам инклюзивного образования МДОУ созданы условия для оказания помощи детям с нарушениями речи.

Организована работа психолого-медико-педагогического консилиума.. Основная цель ПМПк – выявление резервных возможностей развития, определение характера, продолжительности и эффективности

коррекционной помощи детям в рамках имеющихся в МДОУ возможностей. Члены ПМПк планируют индивидуально-коррекционные образовательные маршруты, направленные на создание условий для полноценного развития ребенка. ПМПк выявляет и направляет детей, нуждающихся в коррекционной помощи специалистов.

В мае 2020 года в учреждении закомплектована еще одна группа для детей с тяжелыми нарушениями речи в количестве 12 человек. Специалисты этой группы работают по Адаптированной основной образовательной программе для детей с ТНР.

Логопедический пункт (ведущий специалист - учитель – логопед).

Функционирование логопедического пункта это один из наиболее реальных и эффективных путей обеспечения высокой речевой коррекции и социально-психологической адаптации детей с нарушениями речи к условиям школьного обучения. Данная работа проводится в тесном контакте с воспитателями и родителями воспитанников. Регулярно организуются индивидуальные беседы, консультации.

Для оказания специальной коррекционной помощи детям дошкольного возраста, имеющим нарушения устной речи различной степени тяжести в условиях логопедического пункта реализуется рабочая программа учителя - логопеда составленная на основе федеральных программ отвечающим требованиям Федерального государственного образовательного стандарта»:

- Программа «Воспитание и обучение детей дошкольного возраста с фонетико-фонематическим недоразвитием» (авторы Ю.А. Афонькина, Н.А. Кочугова);
- «Программа и методические рекомендации для дошкольного возраста в учреждениях комбинированного вида» (авторы М.Б. Филичева, Г.В. Чиркина) Э

Основные диагнозы, с которыми поступают дети – это фонетико – фонематическое недоразвитие (ФНР), фонетико – фонематическое недоразвитие речи (ФФНР).

Работа логопедического пункта организована следующим образом:

1. Проведение диагностики речевого развития детей с 3-х до 7 лет (комплексный мониторинг или скрининг);
2. Проведение заседания ПМПк (психолого – медико – педагогического консилиума) внутри учреждения.
3. Зачисление воспитанников имеющих речевые нарушения в логопедический пункт;
4. Работа с нарушениями выявленными у воспитанников;
5. Проведение контрольных срезов (динамики развития);
6. Проведение ПМПк (проводится после коррекции нарушений);

7. Отчисление воспитанников из логопункта в связи с устранением нарушений звукопроизношения, а так же ФФН и ФНР.

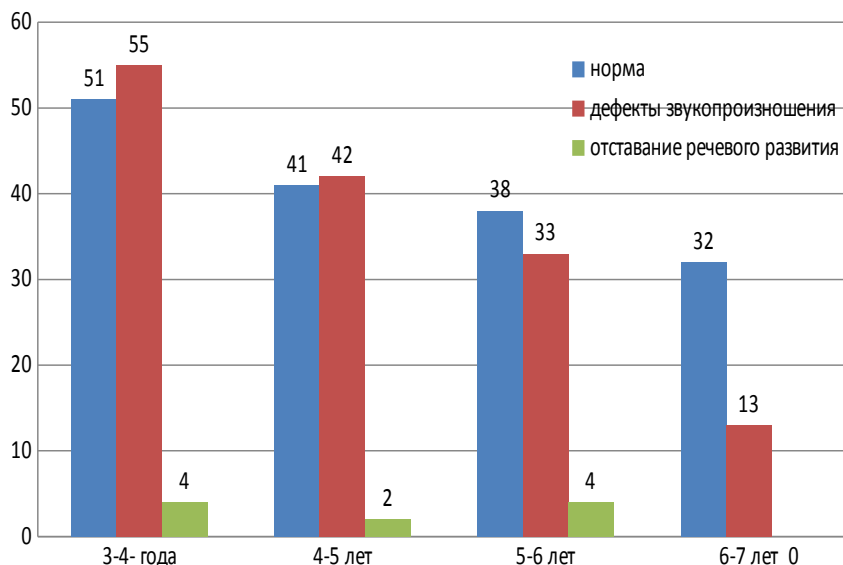
По результатам логопедической диагностики в сентябре 2020 года было обследовано 172 ребенка с 3-х летнего возраста. **Таблица 5**

Возрастная группа		Норма речевого развития	Дефекты звукопроизношения	Отставание речевого развития	
Рябинка	3-4 лет (младшая группа)	15	16	1	N-51 Деф.
Белочка	3-4 лет (младшая группа)	19	20	1	Звукопроизношения – 55
Земляничка	3-4 лет (младшая группа)	17	19	2	Отставание- 4
Колокольчик	4-5 лет (средняя группа)	18	19	1	N- 41 Деф.звук-
Солнышко	4-5 лет (средняя группа)	23	23	1	42 Отставание- 2
Пчелка	5-6 лет (старшая группа)	18	14	2	N- 38 Деф.звук-
Вишенка	5-6 лет (старшая группа)	20	19	2	33 Отставание- 4
Елочка	6-7 лет (подг.гр.)	16	6	0	N- 32
Незабудка	6-7 лет (подг. гр.)	16	7	0	Деф.звук- 13 Отставание- 0
	Всего	162	124	10	
	Процент от количества обследованных детей	94,1	72,09	5,8	

Гистограмма 5

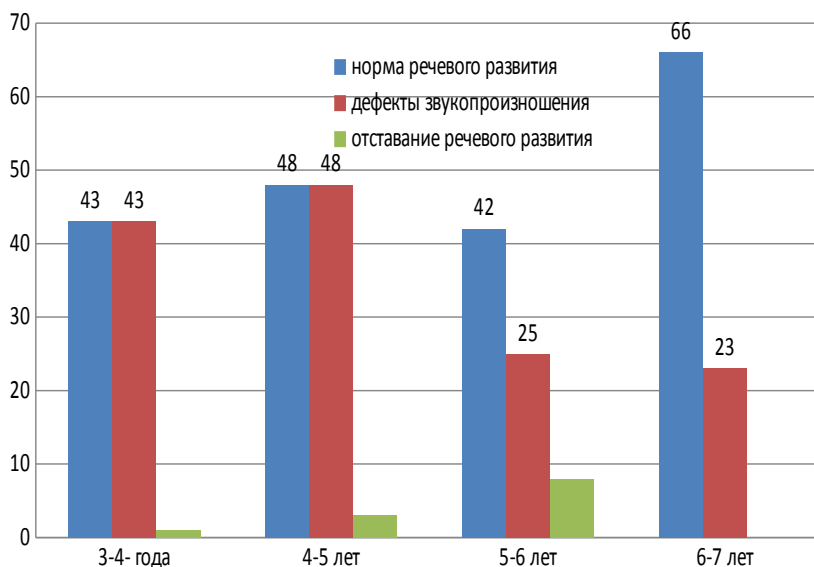
Гистограммы для сравнения с предыдущим 2019 годом

Диагностика речевого развития детей детского сада (с 3-х летнего возраста) начало 2020 года



Гистограмма 6

Диагностика речевого развития детей детского сада (с 3-х летнего возраста) начало 2019 года



Вывод: Работа по речевому развитию детей дошкольного возраста в учреждении ведется ежегодно и планомерно, однако повышение уровня речевого развития детей, устранение дефектов звукопроизношения - остается одним из самых сложных задач для учителей – логопедов и воспитателей групп.

В двух группах компенсирующей направленности ведется углубленная работа по адаптированной основной образовательной программе с детьми имеющих отставание в психоречевом развитии

Психологическая служба (ведущий специалист педагог - психолог)

Работа педагога-психолога состоит из 4-х направлений:

- психологическая диагностика детей (скрининговые обследования и углубленные обследования);
- психологическое консультирование;
- психологическая коррекция;
- психологическая, профилактика.

Психологическая диагностика проводится с использованием апробированных, стандартизированных методик.

В психологической коррекции используются программы, как известных авторов, так и авторские программы учреждения.

По коррекции психических процессов (внимание, память мышление, восприятие) проводится работа по программе Н.Ю. Куражева, Н.В. Варсеева «Цветик-семицветик»

По коррекции эмоционально – волевой сферы по программе С.В. Крюковой, Н.П. Слободянский «Удивляюсь, злюсь, боюсь, хвастаюсь и радуюсь».

По коррекции психических процессов детей имеющих низкий и ниже среднего уровни развития (низкий уровень школьной готовности) по программе: Т.А. Руденко «Год до школы от А до Я»

В 2020 году работа проводилась с детьми инвалидами по АОП (адаптированной образовательной программе для детей с интеллектуальными нарушениями и для слабовидящих детей). По программе АОП и коррекционных занятий проведено 119 и 136 групповых.

Вывод: Психологическая служба учреждения работает на уровне функционирования. Для более эффективной работы педагога – психолога требуется приобретение оборудования для психокоррекции, релаксации (сенсорной комнаты) и.т.д.

Социальная служба (ведущий специалист социальный педагог)

По линии социального педагога велась работа с семьями находящимися в социально – опасном положении и с семьями «группы риска».

На основе анализа анкет ежегодно составляется социальный паспорт групп и детского сада в целом.

Документы, регламентирующие деятельность социальной службы:

- «О работе с семьями воспитанников, находящимися в социально опасном положении».

Контингент семей воспитанников в целом социально благополучный.

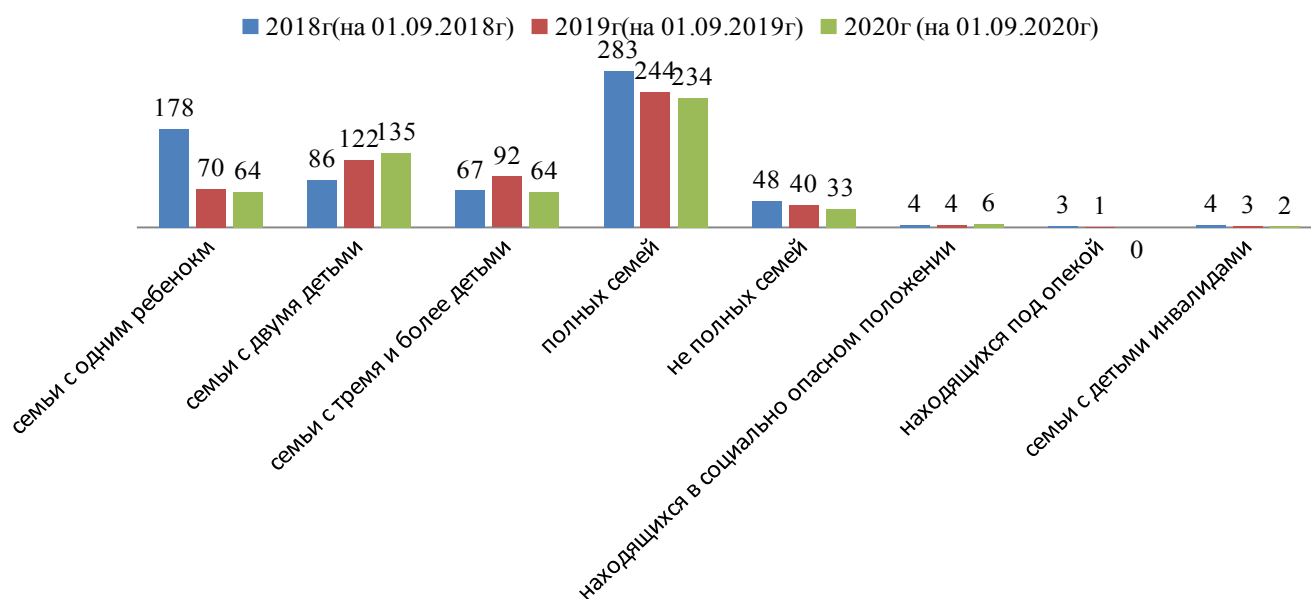
Преобладают дети из полных семей. Ежегодно в соответствии с Положением «О мерах социальной поддержки воспитанников» родители (законные представители) имеющие доход, который не превышает установленный минимум на членов семьи, получают льготу по оплате за присмотр уход:

1 ребенок изъят из семьи за невыполнение родителями своих обязанностей.

На каждого ребенка находящегося в соципально - опасном положении в учреждении ведется работа по предотвращению развития ситуации по неблагоприятному сценарию. Проводятся рейды с целью осмотра условий проживания воспитанников, в которых принимают участие воспитатель группы, которую посещает ребенок) и социальный педагог детского сада. Ведутся карты реабилитации.

Гистограмма 7

Социальный паспорт семей учреждения на 01.09.2020г



Анализируя данные из Социального паспорта, можно сделать вывод, что в целом Контингент воспитанников социально благополучный. Преобладают дети из полных семей, более чем с двумя детьми, проживающих отдельно, т.е. нукреарные семьи.

Вывод: Организация воспитательно – образовательного процесса строится в соответствии с ФГОС ДО, ООП и АОП, педагогическими технологиями и методиками соответствующими современным требованиям и направлениям развития ребенка. Образовательная деятельность осуществляется в

процессе организации различных видов детской деятельности, образовательной деятельности, осуществляемой в ходе режимных моментов, самостоятельной деятельности, взаимодействия с семьями детей.

Максимально допустимый объем образовательной нагрузки соответствует санитарно - эпидемиологическим правилам и нормативам СанПиН 2.4.1.3049-13 "Санитарно-эпидемиологические требования к устройству, содержанию и организации режима работы дошкольных образовательных организаций".

В учреждении осуществляется коррекционно – развивающая работа с детьми нуждающимся в профессиональной помощи по разным направлениям. Функционирует система помощи детям с ОВЗ и детям инвалидам.

3.8. Организация дополнительного образования.

В детском саду оказываются дополнительные бесплатные услуги в виде кружковой работы. В 2020 году зачисление в кружки проводилось по средством системы НАВИГАТОР ДОПОЛНИТЕЛЬНОГО ОБРАЗОВАНИЯ ДЕТЕЙ РЕСПУБЛИКИ МАРИЙ ЭЛ <https://p12.навигатор.дети>

Для каждого кружка разработана программа дополнительного образования в соответствии с законодательством РФ в сфере образования. Работа по дополнительному образованию проводится с 16.00 в кабинетах и залах учреждения.

В 2020 году функционировало 6 кружков, которые посещали 58 детей (Таблица 6,7)

Работа кружков проводилась по 4-м направлениям:

Художественно – эстетическое Кружок «Бисероплетение», Смирнова Е.Г., Кружок «Волшебный завиток», Смирнова Е.Г., Кружок «Страна рукоделия», Артюшкина А.С.

Физкультурно-оздоровительное Кружок «Дельфиненок», Тихонова М.Н., Кружок «Школа мяча» Мидяшкина В.Е.

Нравственно – патриотическое Кружок «У Самовара» Плеханова Т.В.

Мониторинг посещаемости детьми кружков за 6 лет.

Таблица 6

	2014г	2015г	2016г	2017г	2018г	2019г	2020г
Всего детей.	262	271	344	356	343	323	281
Количество детей	141-	130 –	145 –	121-	156-	82 –	58-
	53,81%	48%	42,1%	33,9%	45,4%	25,3%	20,6%

посещающих кружки (в%)

Таблица 7

**Возрастной состав занимающихся
(выдержка из статистического отчета за 2018 и 2020 годы)**

	2018г			2019				2020		
	4 год а	5 лет	6 лет	4 года	5 лет	6 лет	7 лет	5 лет	6 лет	7 лет
Численность занимающихся по направлениям дополнительных общеобразовательных программ										
Социально педагогическое –	30	26	78	0	22	29	6	9	21	3
В области физической культуры и спорта	0	0	33	0	10	10	5	0	21	4
	8,7 %	7,5 %	32,3 %	0	9,9 %	12,0 %	3,4 %	15,5 %	72,4 %	12,0 %

Вывод: В детском саду имеется возможность оказания бесплатного дополнительного образования. В 2020 году дети посещающие кружки были зачислены ч/з систему «Навигатор».

3.9. Взаимодействие с родителями воспитанников.

Взаимодействие с родителями коллектив МДОУ строит на принципе сотрудничества.

При этом решаются приоритетные задачи:

- повышение педагогической культуры родителей;
- приобщение родителей к участию в жизни детского сада;
- изучение семьи и установление контактов с ее членами для согласования воспитательных воздействий на ребенка.

В режиме повышенной готовности по новой коронавирусной инфекции в работу учреждения с родителями были внесены коррективы.

Для решения задач в новом режиме использовались следующие формы работы:

- наглядная информация в группах, брошюры, памятки, консультации;
- показ НОД для родителей он лайн при помощи платформы ZOOM;
- выставки совместных работ
- в период самоизоляции с 28 марта 2020 года по 31 августа 2020 года на страничке в социальной сети в Контакте для родителей были предложены способы, как занять детей дома, с помощью игр, развивающих мультфильмов, консультаций.